

An die

vor Ort tätigen Telekommunikationsanbieter

Bürgermeister Achim Gaus | Durchwahl-10 | gaus@erbach-donau.de | AZ.: 797.02 | 29.06.2017

Stadtverwaltung

Erlenbachstraße 50
89155 Erbach/Do

Telefon 07305.96 76-0
Telefax 07305.96 76-76
info@erbach-donau.de

www.erbach-donau.de

Breitbandausbau in der Stadt Erbach (Donau)

Sehr geehrte Damen und Herren,

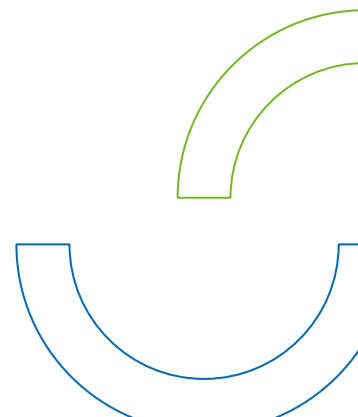
die Stadt Erbach (Donau) beabsichtigt, die Breitbandversorgung im gesamten Stadtgebiet zu verbessern.

Die Markterkundung hat ergeben, dass eine flächendeckende Versorgung von mindestens 30 MBit/s asymmetrisch der im Stadtgebiet befindlichen Haushalte nicht gedeckt ist. Ziel ist hierbei die Erreichung einer Bandbreite für Haushalte von mindestens 50 Mbit/s im Download bei gleichzeitiger Verdopplung der Upload-Rate im Minimum. Zudem ist der Bedarf von 50 MBit/s symmetrisch der im Stadtgebiet an-sässigen Gewerbebetriebe noch nicht gedeckt.

Die Stadt Erbach (Donau) darf zur Verbesserung der Breitbandversorgung im benannten Versorgungsgebiet weitere Schritte unternehmen, sofern kein Telekommunikationsanbieter den in der Markterkundung festgestellten Bedarf innerhalb der nächsten 3 Jahre ohne den Einsatz öffentlicher Mittel decken wird.

Die Stadt Erbach (Donau) fordert Sie daher auf, baldmöglichst, jedoch spätestens bis zum 04.08.2017 rechtsverbindlich mitzuteilen, ob Sie innerhalb der nächsten drei Jahre das Stadtgebiet oder Teile desselben entsprechend dem in der Markterkundung ermittelten Bedarf erschließen wollen.

Nach der Verwaltungsvorschrift zur Breitbandförderung Baden-Württemberg vom 01.08.2015 in Verbindung mit den Leitlinien der Europäischen Kommission vom 26.01.2013 (2013/C 25/01) sowie mit der Notifizierung durch die Europäische Union (Staatliche Beihilfe SA.41416 (2015/N) – Deutschland – NGA-Förderregelung Baden-Württemberg) ist die Folge einer Mitteilung zu den Ausbauabsichten



einer genügenden Breitbandversorgung die Suspendierung des öffentlich geförderten Breitbandausbaus.

Dabei werden folgende Qualitätsanforderungen an die Mitteilung Ihrer Ausbaubersichten gestellt:

Nehmen Sie Stellung zur Richtigkeit der in der Karte dargestellten Ist-Versorgung und weisen Sie gegebenenfalls eine abweichende Versorgungssituation nach.

Sie erklären sich bereit, eigene Infrastrukturen der Bundesnetzagentur zur Aufnahme in den Infrastrukturatlas mitzuteilen, soweit noch nicht erfolgt. Falls Sie nicht bereit sind, Ihre passive Infrastruktur offenzulegen und anderen am Auswahlverfahren teilnehmenden Telekommunikationsanbietern zur Verfügung zu stellen, können Sie aus einem möglichen späteren Auswahlverfahren ausgeschlossen werden.

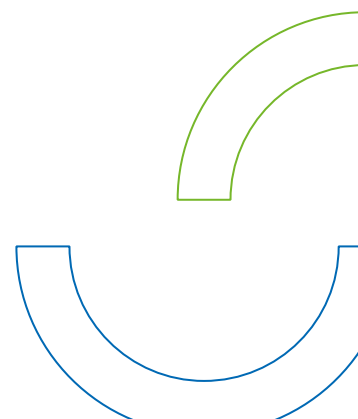
Sie bestätigen, dass Sie grundsätzlich bereit sind, anderen in einem möglichen späteren Auswahlverfahren teilnehmenden Telekommunikationsanbietern Ihre passive Infrastruktur im Versorgungsgebiet zur Verfügung zu stellen.

Kündigt Ihr Unternehmen an, innerhalb von drei Jahren ab dem Zeitpunkt der Veröffentlichung des Markterkundungsverfahrens ein eigenfinanziertes Netz im Fördergebiet in Betrieb nehmen zu wollen, kann der Zuwendungsempfänger verlangen, dass Sie innerhalb von drei Jahren einen wesentlichen Teil des Versorgungsgebietes (mindestens 98 % der Haushalte) erschließen. Ferner kann verlangt werden, dass Sie innerhalb von zwei Monaten einen glaubhaften Geschäftsplan, weitere Unterlagen wie Bankdarlehensverträge und einen ausführlichen Zeitplan für den Netzausbau vorlegen. Die Investitionen müssen innerhalb von zwölf Monaten anlaufen und die überwiegende Anzahl für die Umsetzung des Projekts erforderlichen Wegerechte erteilt worden sein. Die Verpflichtungen können auch vertraglich vereinbart werden und bestimmte Meilensteine sowie eine Berichterstattung über die erzielten Fortschritte vorsehen. Wird ein Meilenstein nicht erreicht, kann die Stadt mit der Umsetzung der geplanten staatlichen Maßnahme beginnen.

Die vorgenannten Voraussetzungen gelten identisch, sofern Sie die Aufrüstung vorhandener Technikstandorte mit dem Ziel einer Leistungssteigerung im angefragten Versorgungsgebiet beabsichtigen. Hierzu werden Sie gebeten die neu eingesetzte Technikvariante, Art und Umfang der Leistungssteigerung (Übertragungsraten nach Aufrüstung) sowie die Darstellung der Versorgungsbereiche zu benennen.

Beteiligt sich Ihr Unternehmen nicht am Markterkundungsverfahren oder gibt falsche oder unklare Auskünfte und kündigt zu einem späteren Zeitpunkt innerhalb von drei Jahren nach Beginn des Markterkundungsverfahrens beispielsweise den FTTC-Eigenausbau im Versorgungsgebiet an, kann der Zuwendungsempfänger nach vorheriger Zustimmung des Ministeriums für Ländlichen Raum und Verbraucherschutz im Bereich dieses angekündigten FTTC-Ausbaus möglichst unter Einbezug der Kabelverzweiger einen FTTB-Ausbau durchführen.

Kommt Ihr Unternehmen dieser Aufforderung nicht nach oder kann das Vorhaben

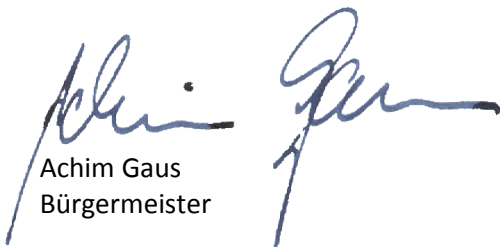


nicht gemäß der vorgenannten Qualitätsanforderungen plausibel belegen, ist Ihre Ankündigung nicht zu berücksichtigen.

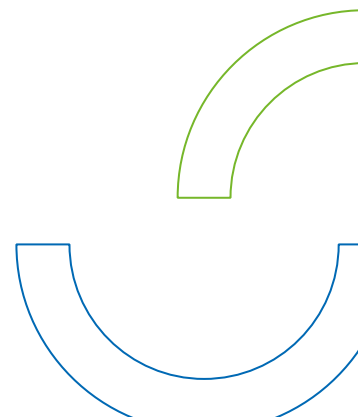
Kündigt Ihr Unternehmen im Rahmen dieser Abfrage den Ausbau an und/oder bestätigt Ihr Unternehmen die Sicherstellung der Breitbandabdeckung entsprechend dem genannten Bedarf in den oben genannten Versorgungsbereichen und erklären sich mit der Einhaltung der geforderten Qualitätsanforderungen einverstanden, so ist dies für Sie bindend.

Die Stadt Erbach (Donau) sieht den Breitbandausbau als wichtiges Element zukunftsfähiger Ortsentwicklung und wäre deshalb für eine rasche Antwort zu Ihren Ausbauplänen innerhalb obiger Frist dankbar.

Mit freundlichen Grüßen

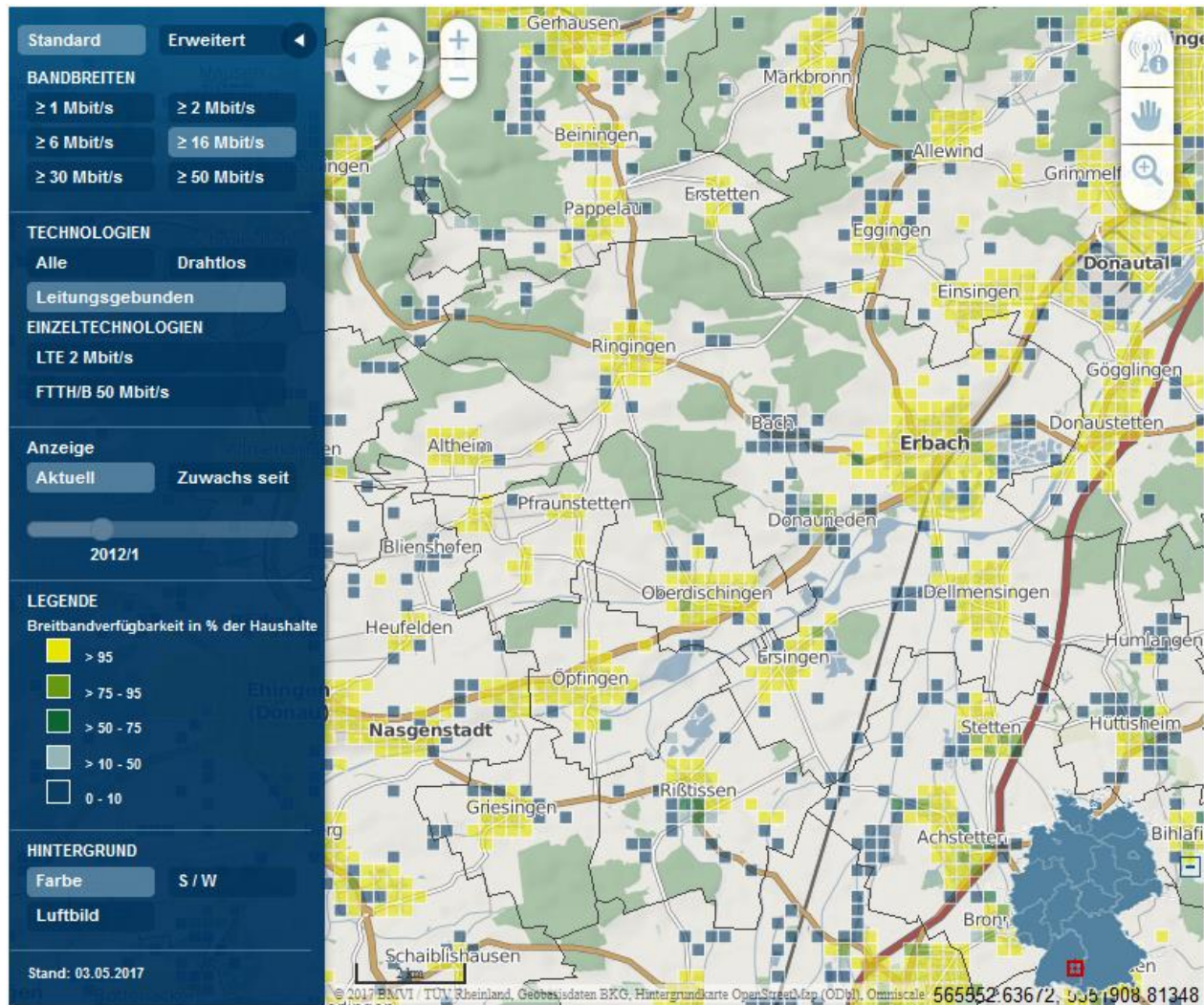


Achim Gaus
Bürgermeister



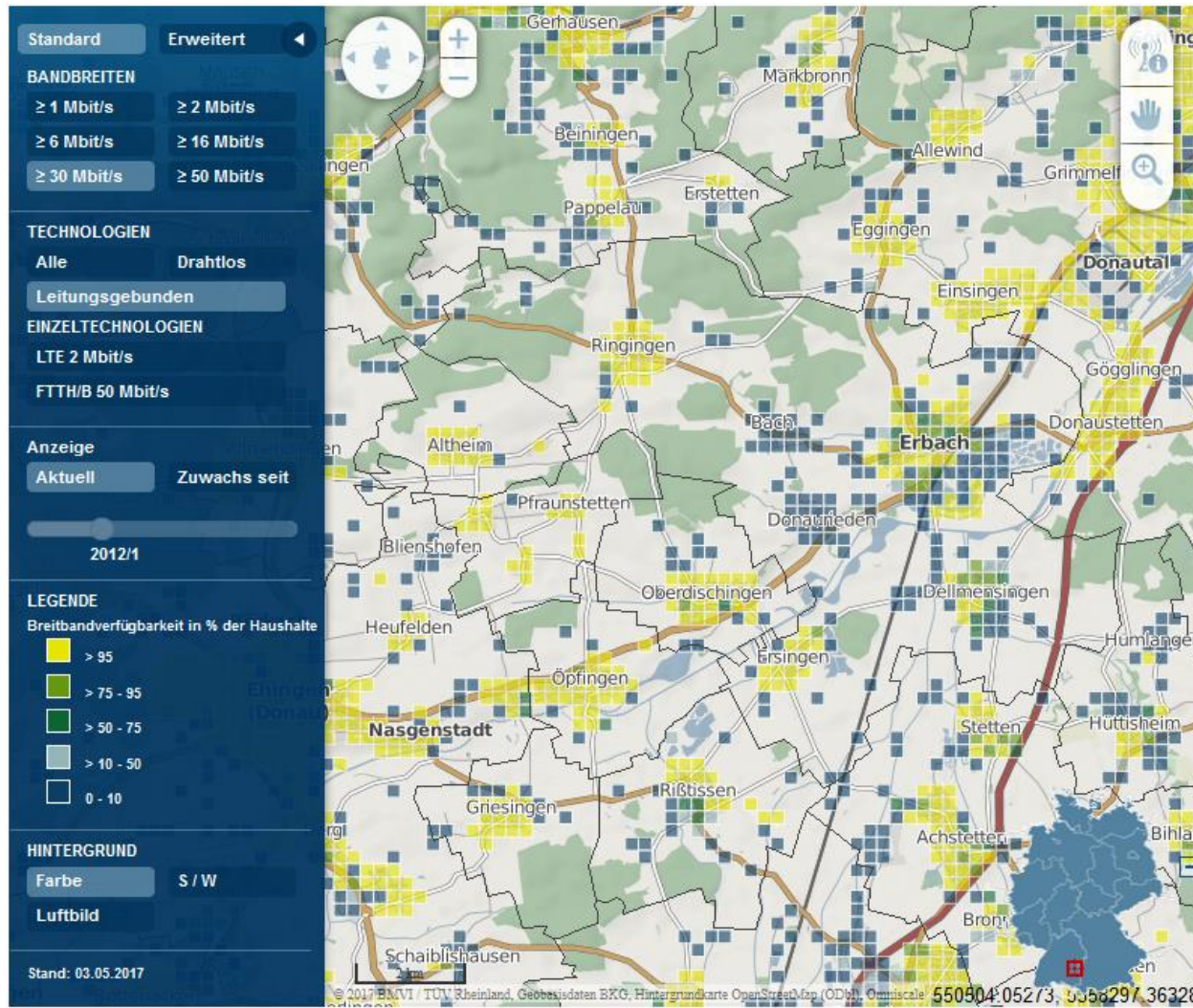
Markterkundungsverfahren in der Stadt Erbach (Donau)

Darstellung der Bandbreitenversorgung in der Stadt Erbach mit ≥ 16 Mbit/s. Stand 03.05.2017



Markterkundungsverfahren in der Stadt Erbach (Donau)

Darstellung der Bandbreitenversorgung in der Stadt Erbach (Donau) mit ≥ 30 Mbit/s. Stand 03.05.2017



Markterkundungsverfahren in der Stadt Erbach (Donau)

Darstellung der Bandbreitenversorgung in der Stadt Erbach (Donau) mit ≥ 50 Mbit/s. Stand 03.05.2017

